

# 新型コロナウイルスワクチン 交互相種後副反応調査

(初回接種:ファイザー社, 追加接種:武田/モデルナ社)

## 最終報告

2022年2月3日～2022年4月12日調査回答分

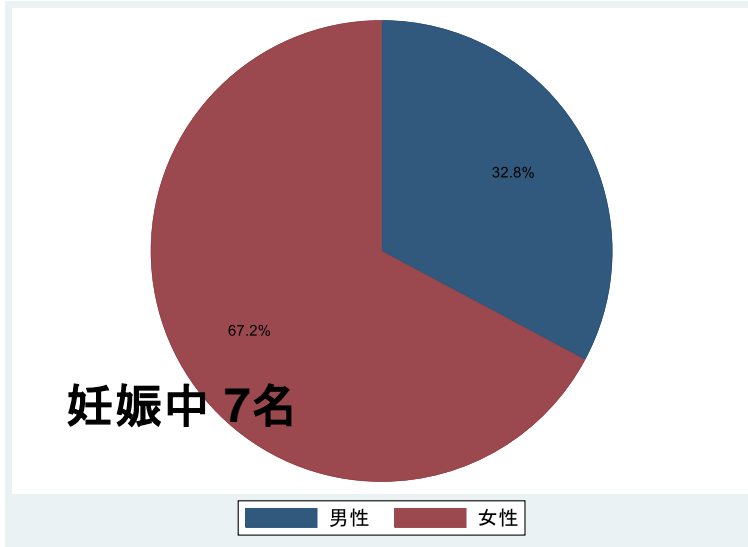
岡山大学 疫学・衛生学分野

# 交互相種後副反応調査

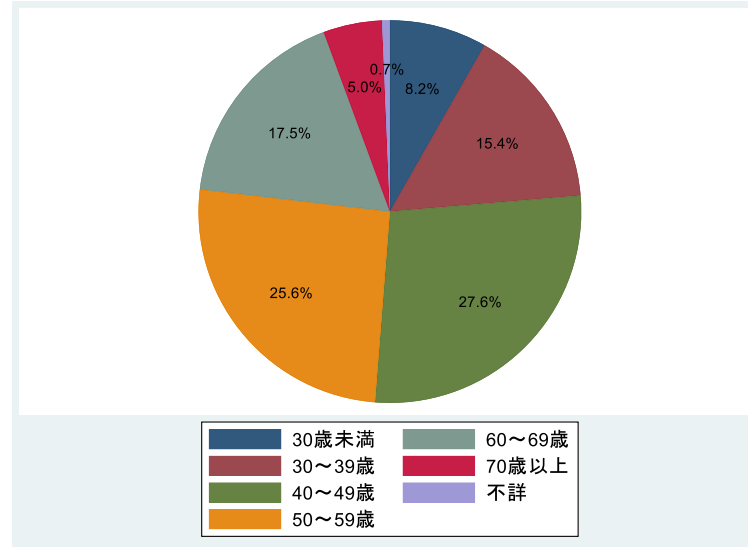
目的	交互相種後の副反応の頻度を評価し、県民へ正確な情報提供を行う (本調査における交互相種の定義: 初回接種:ファイザー社, 追加接種:武田/モデルナ社)
対象	岡山県内の医療・看護・介護団体に所属し、1~2回目接種でファイザー社製新型コロナウイルスワクチンを接種した後、3回目に武田/モデルナ社製ワクチンを接種した者
調査実施方法	Google Formによる回答
解析	-記述分析 -岡山大学大学院医歯薬学総合研究科疫学・衛生学分野にて解析実施
実施主体	岡山県

# 被接種者の特性 (回答総数765名)

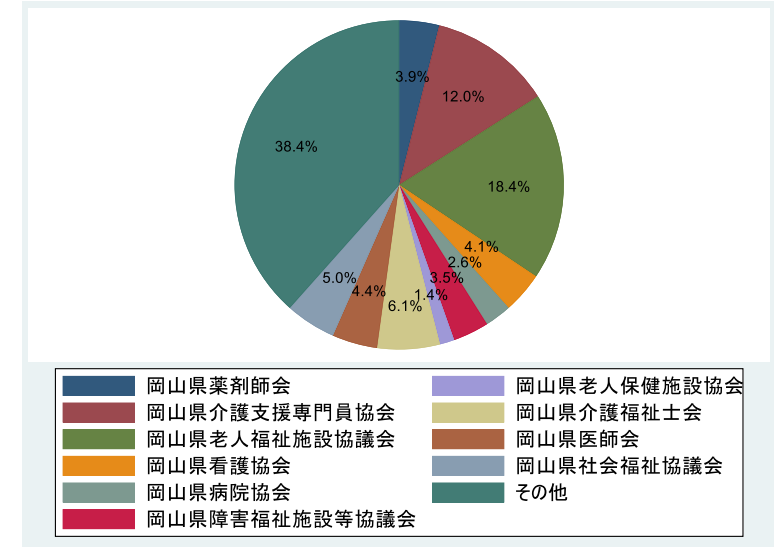
## 男女



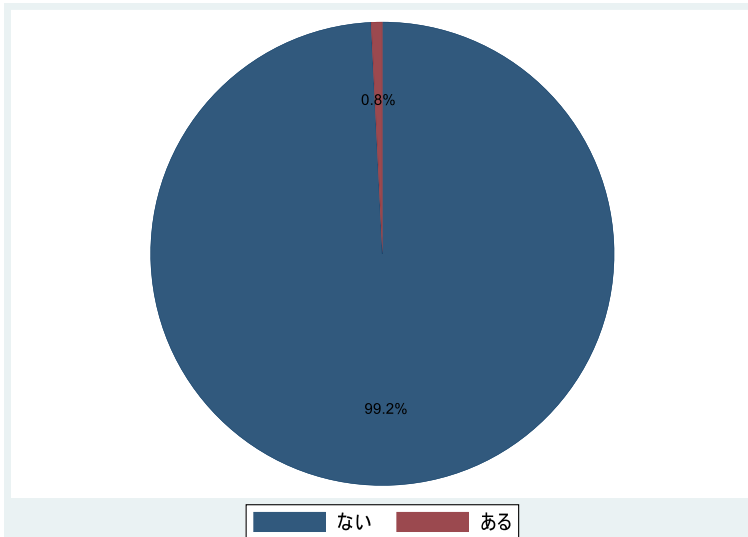
## 年齢分布



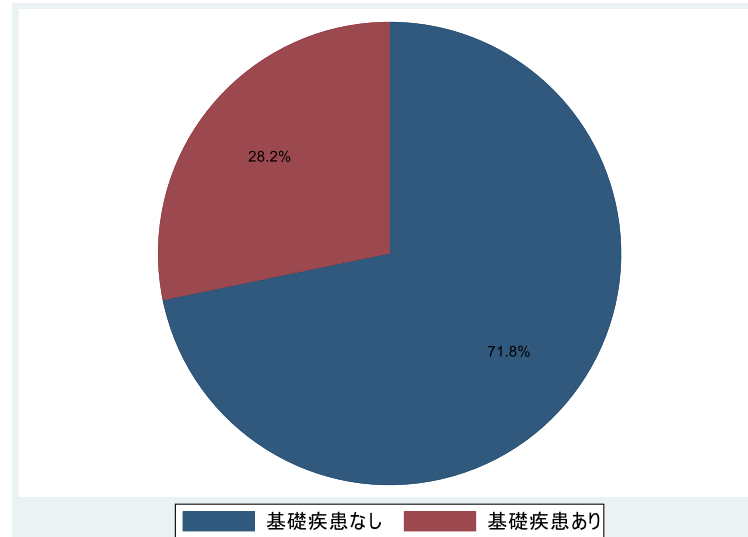
## 所属機関



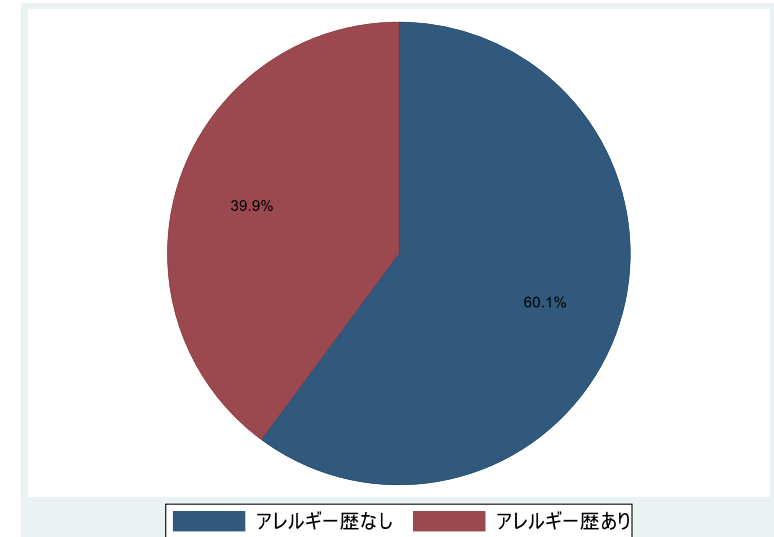
## COVID-19診断歴



## 基礎疾患



## アレルギー歴



## 基礎疾患あり(216名)の詳細

	人数 (人)	割合 (/765名)
肥満(BMI 30以上)	70	9.2%
慢性呼吸器疾患	9	1.2%
慢性心疾患・高血圧	81	10.6%
慢性腎疾患	9	1.2%
慢性肝疾患(脂肪肝と慢性肝炎は除く)	1	0.1%
神経疾患・神経筋疾患	0	0.0%
血液疾患(鉄欠乏性貧血は除く)	3	0.4%
糖尿病	49	6.4%
疾患や治療に伴う免疫抑制状態	3	0.4%
睡眠時無呼吸症候群	17	2.2%
その他	47	6.1%

## アレルギー歴あり(305名)の詳細

	人数 (人)	割合 (/765名)
気管支喘息	37	4.8%
アトピー性皮膚炎	46	6.0%
アレルギー性鼻炎(花粉症を含む)	224	29.3%
食物アレルギー	38	5.0%
薬物アレルギー	31	4.1%
虫アレルギー(ハチなど)	6	0.8%
アナフィラキシー	4	0.5%
その他	18	2.4%

# 症状別 交互相種後副反応出現割合 (765名)

交互相種

(参考値)

初回2回はファイザー、3回目のみ武田/モデルナ社 3回とも武田/モデルナ社 (岡山大学教職員)

## 局所反応

痛み	92.8%	88.9%
腫脹	44.7%	48.3%
発赤	24.7%	29.8%
痒み	25.4%	21.1%
リンパ節の腫れ	22.2%	20.6%

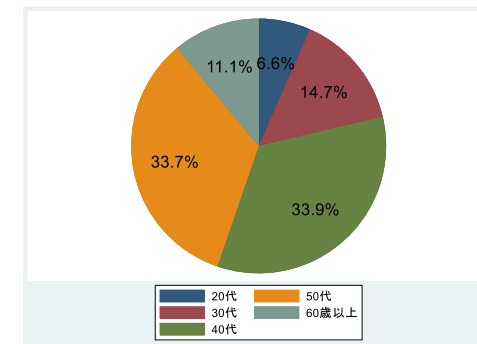
## 全身反応

発熱	56.9%	59.6%
頭痛	58.7%	54.1%
倦怠感	74.3%	74.7%
悪寒	53.6%	44.6%
筋肉痛	51.5%	45.7%
関節痛	45.5%	39.6%
嘔吐	11.8%	6.9%
下痢	6.5%	4.5%
発疹	3.5%	4.0%
胸痛	5.4%	4.5%

## 副反応に対する対応

解熱剤使用	71.5%	48.8%
遅刻・早退	9.8%	14.3%
欠勤	38.7%	39.6%

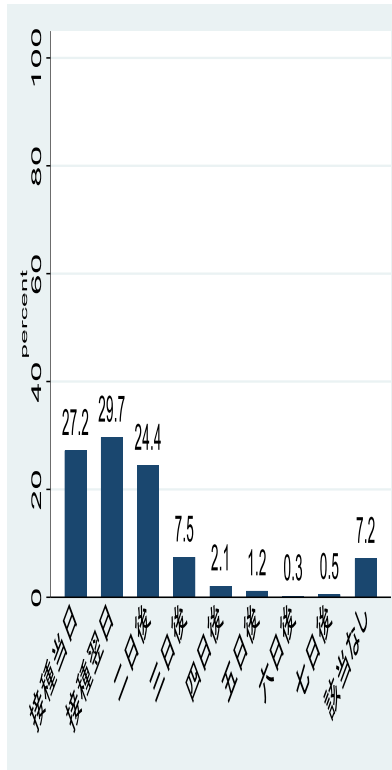
参考値 (岡山大学教職員) 年齢内訳



# 日数別副反応(局所反応)

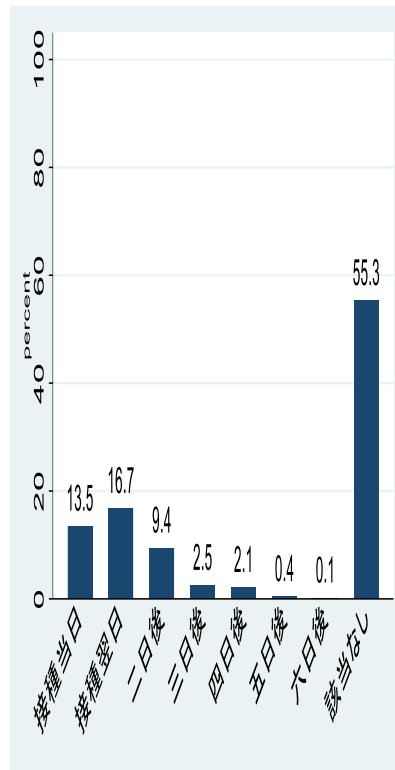
痛み

92.8%



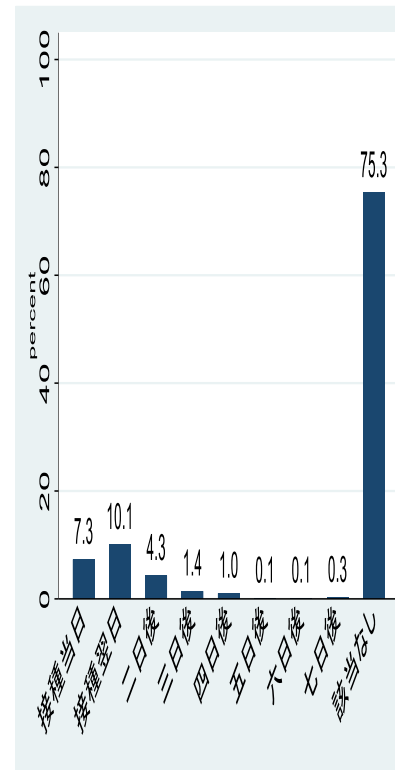
腫脹

44.7%



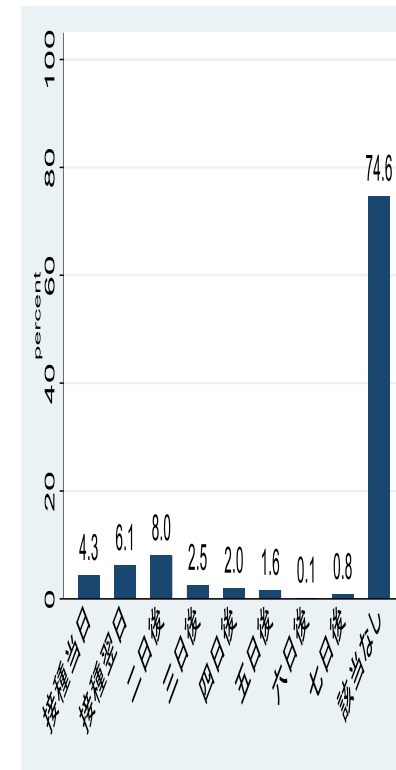
発赤

24.7%



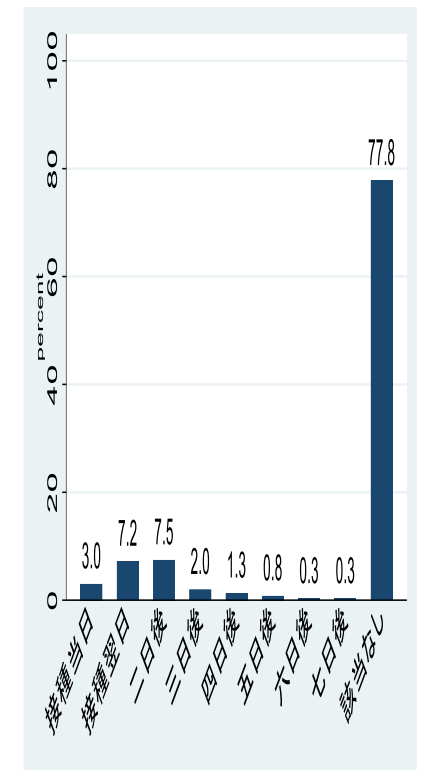
痒み

25.4%



リンパ節腫脹

22.2%

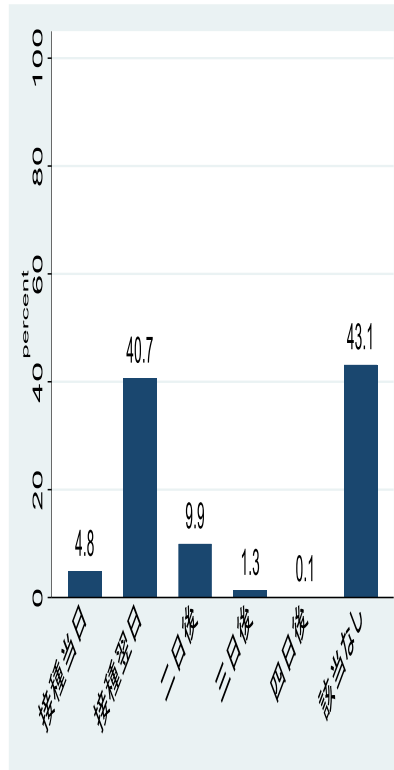


注). 棒グラフは各反応の最終観察日を示す

# 日数別副反応(全身反応)

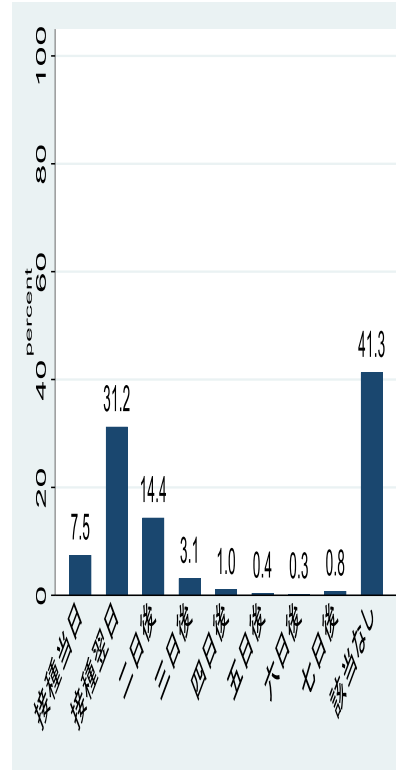
発熱

56.9%



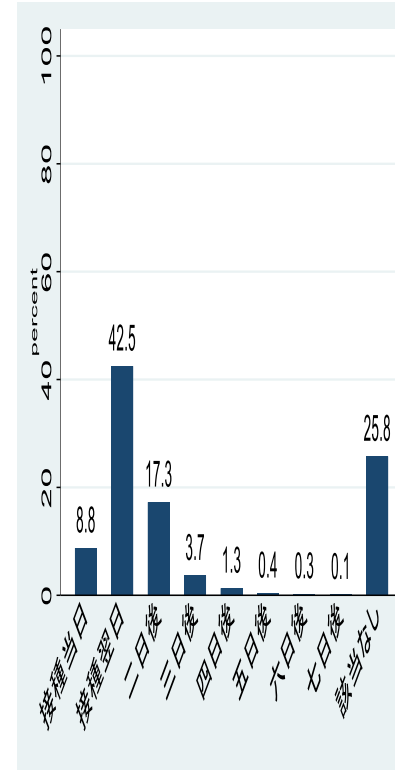
頭痛

58.7%



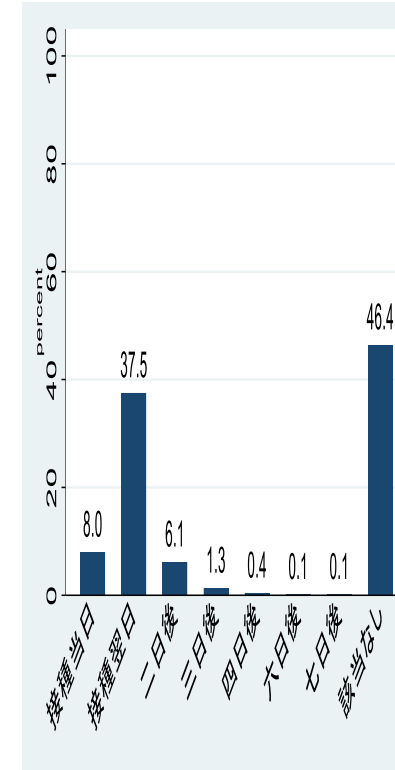
倦怠感

74.3%



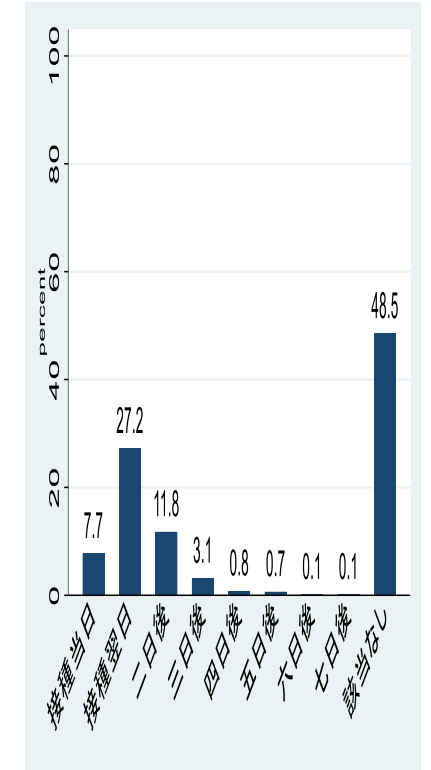
悪寒

53.6%



筋肉痛

51.5%

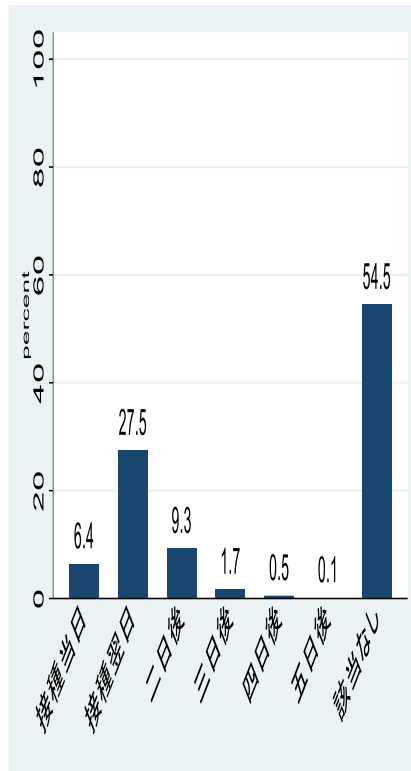


注). 棒グラフは各反応の最終観察日を示す

# 日数別副反応(全身反応)

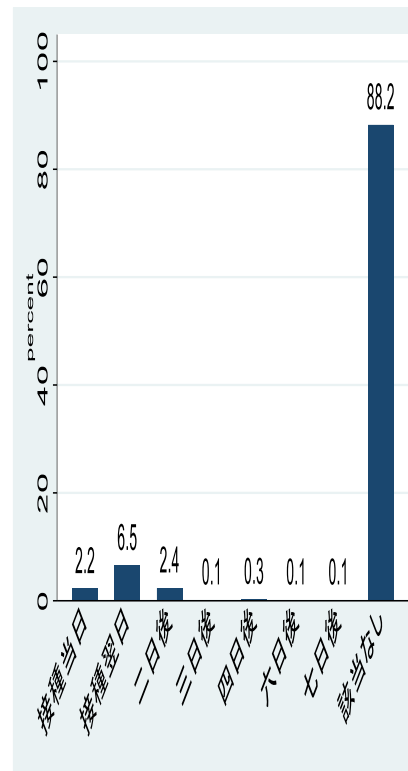
## 関節痛

45.5%



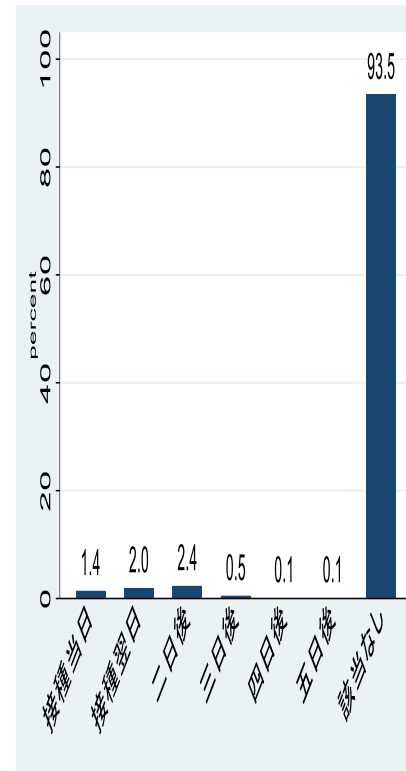
## 嘔吐・嘔気

11.8%



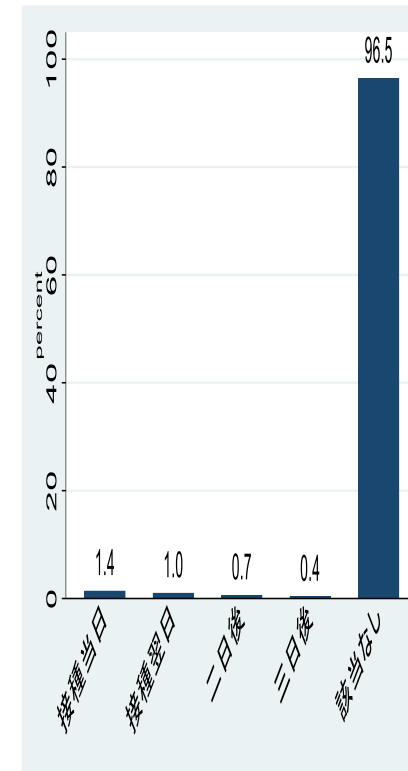
## 下痢

6.5%



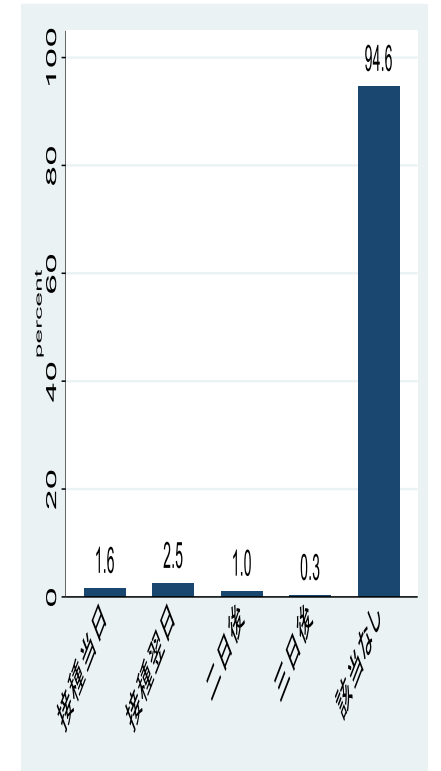
## 発疹

3.5%



## 胸痛

5.4%



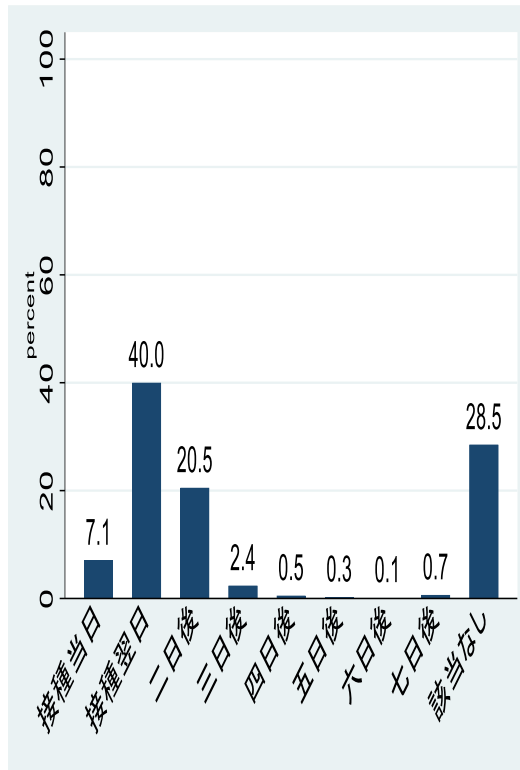
注). 棒グラフは各反応の最終観察日を示す



# 日数別対応(予防措置を含む)

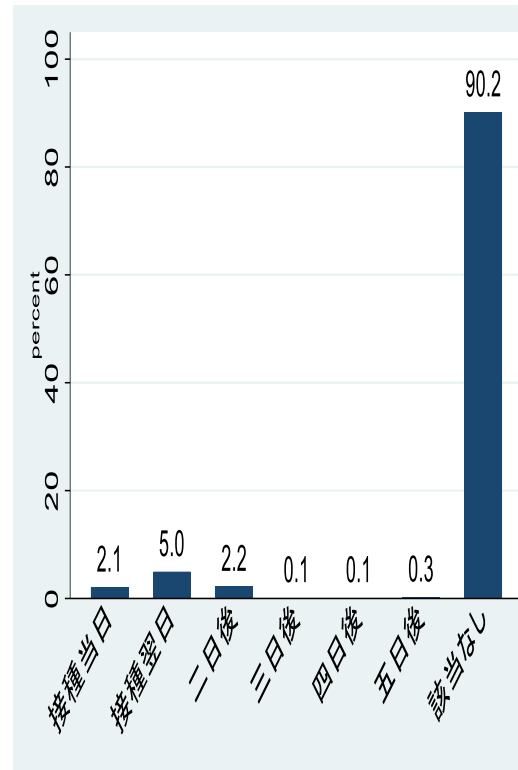
## 解熱鎮痛剤使用

71.5%



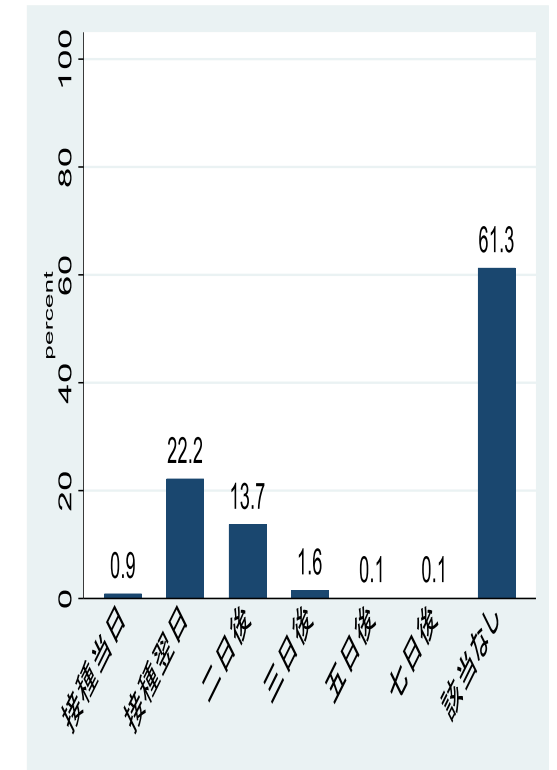
## 遅刻・早退

9.8%



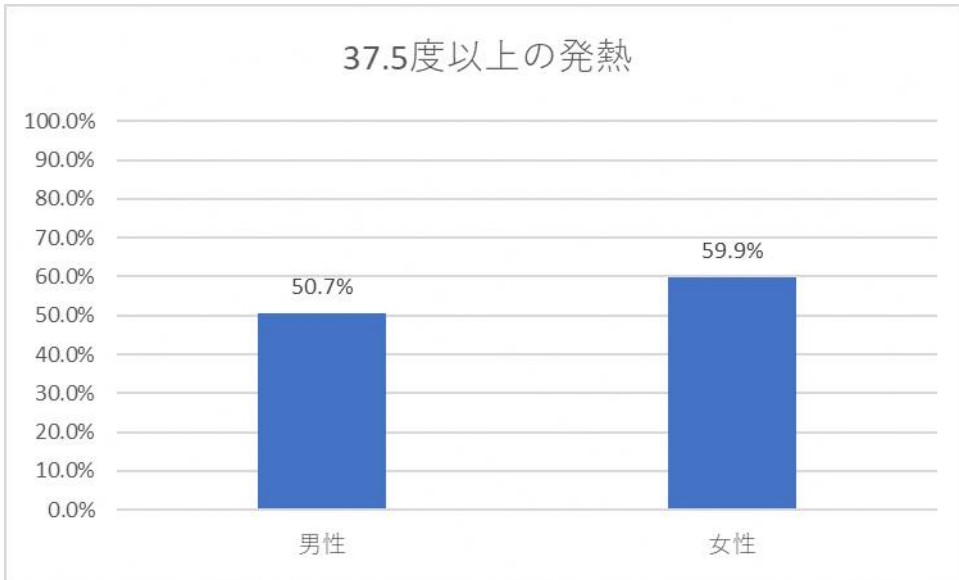
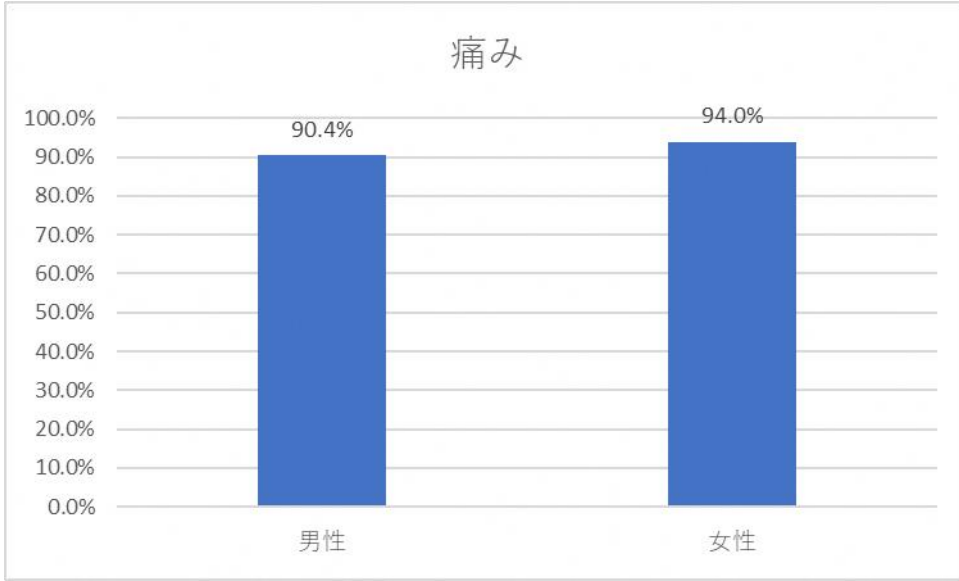
## 欠勤

38.7%



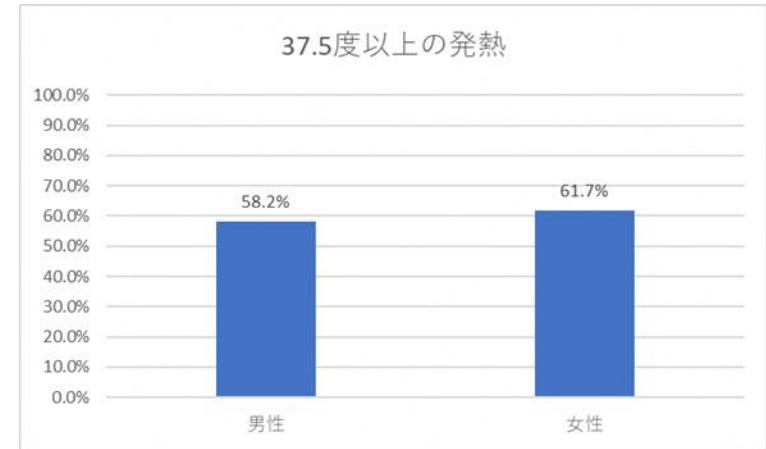
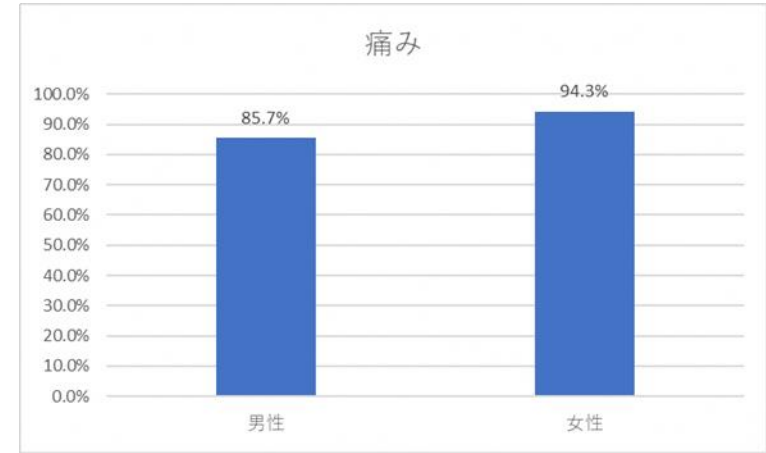
注). 棒グラフは各反応の最終観察日を示す

# 交互接種後の性別副反応



女性では男性と比べて発熱報告が多い

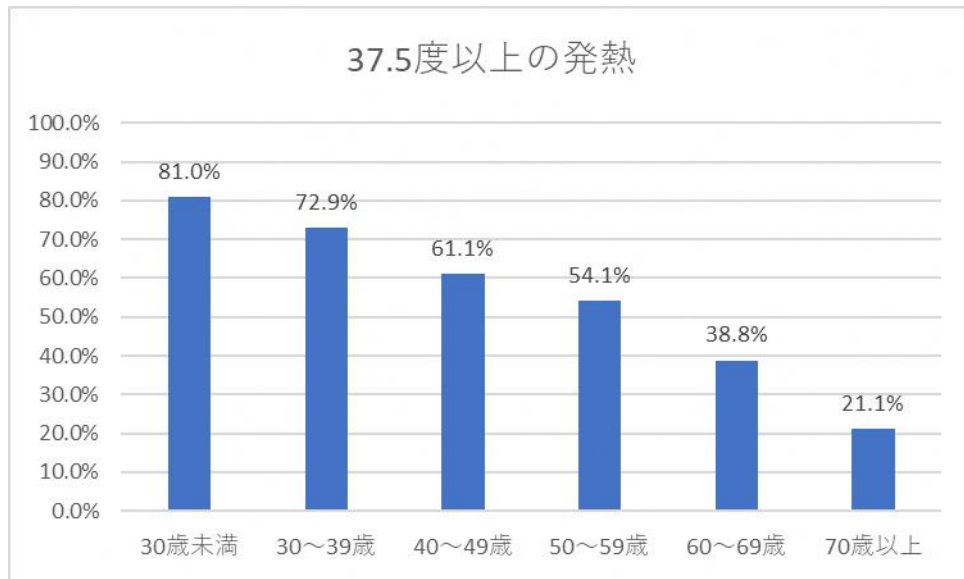
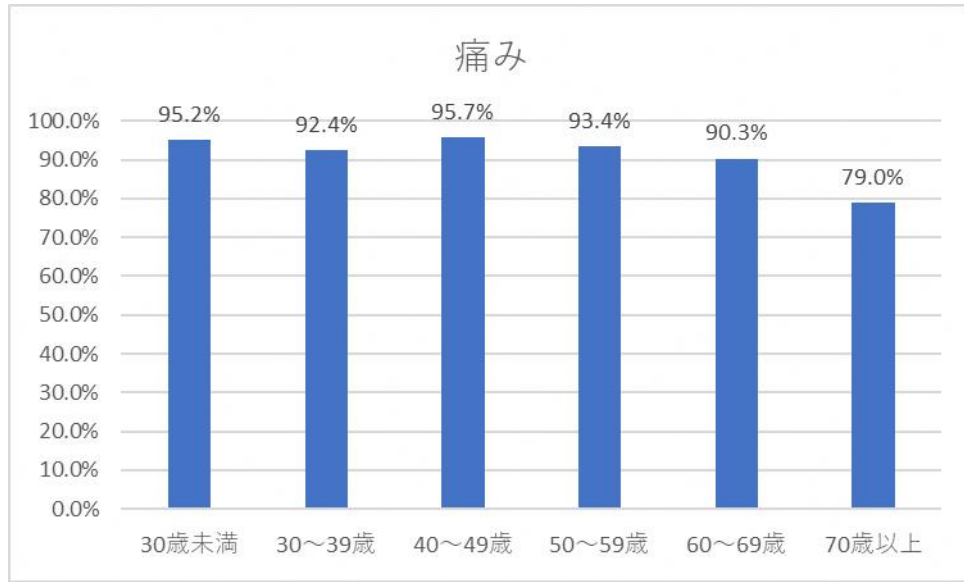
参考(モデルナワクチンを三回接種した岡山大学教職員のデータ)



『岡山大学 武田/モデルナ社製新型コロナウイルスワクチン追加接種(3回目接種)後副反応調査 中間報告より』

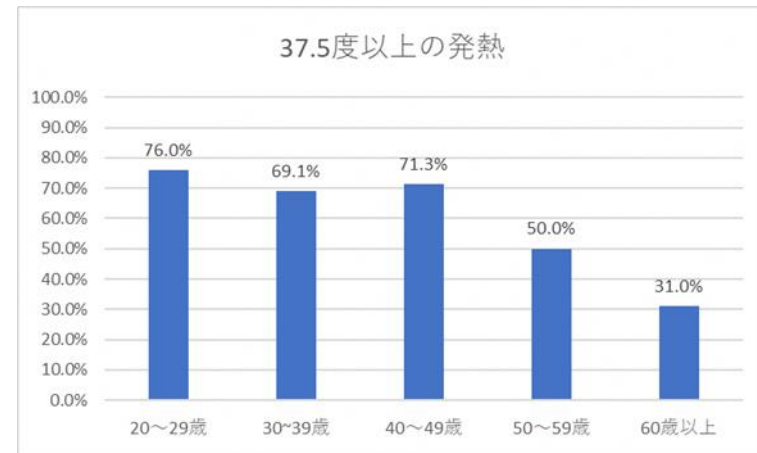
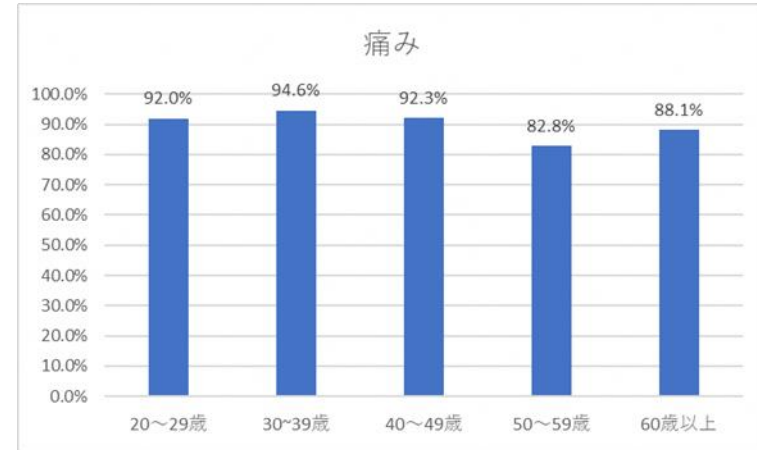
# 交互接種後の年代別副反応

(年齢不詳の5名を除く)



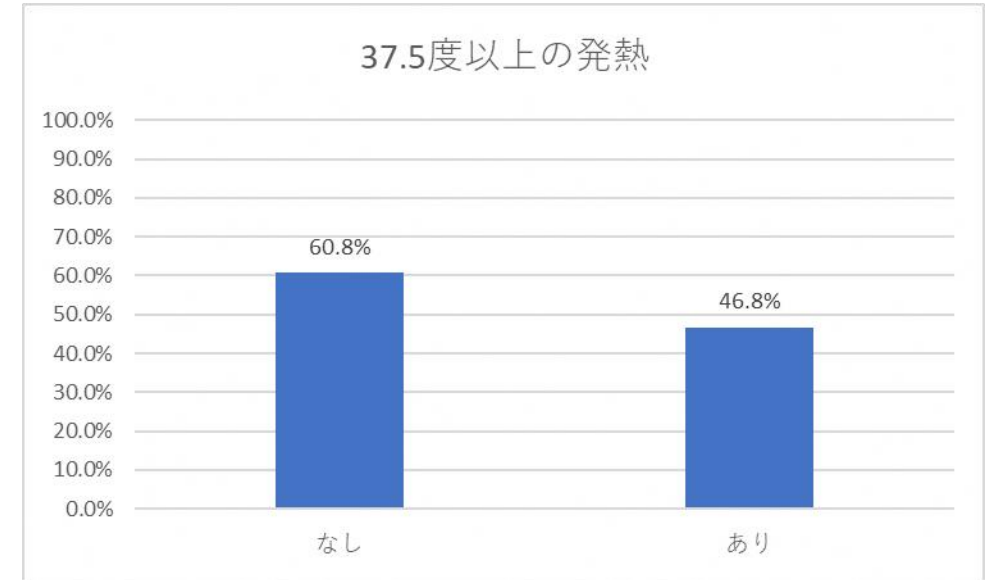
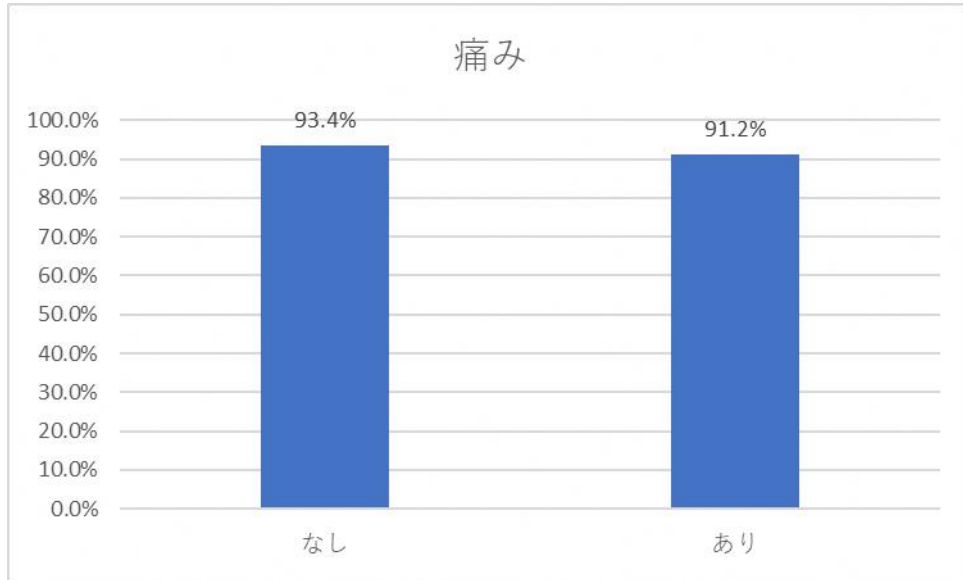
年齢が若いほど、発熱報告が多い

参考(モデルナワクチンを三回接種した岡山大学教職員のデータ)



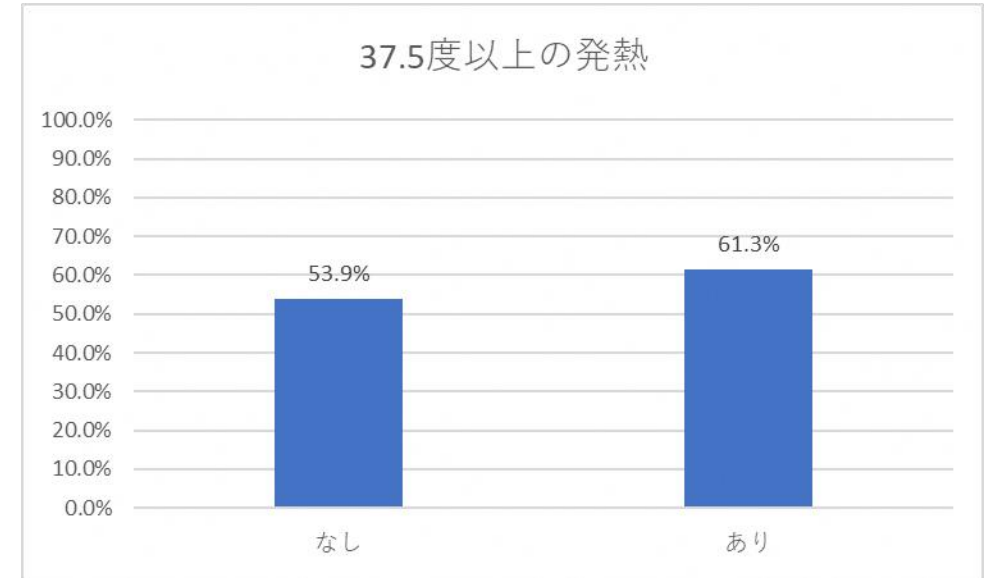
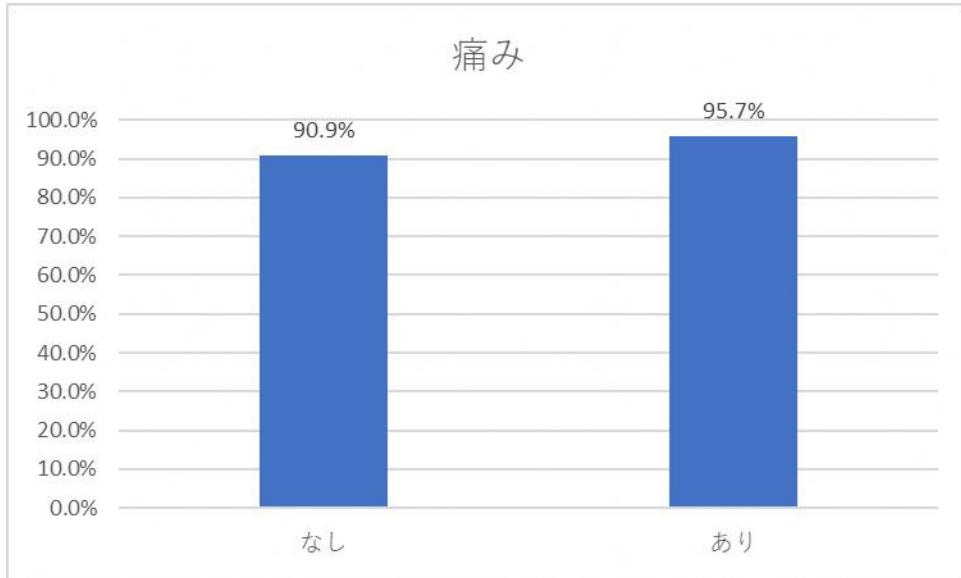
『岡山大学 武田/モデルナ社製新型コロナウイルスワクチン追加接種(3回目接種)後副反応調査 中間報告より』

# 交互接種後の基礎疾患別副反応



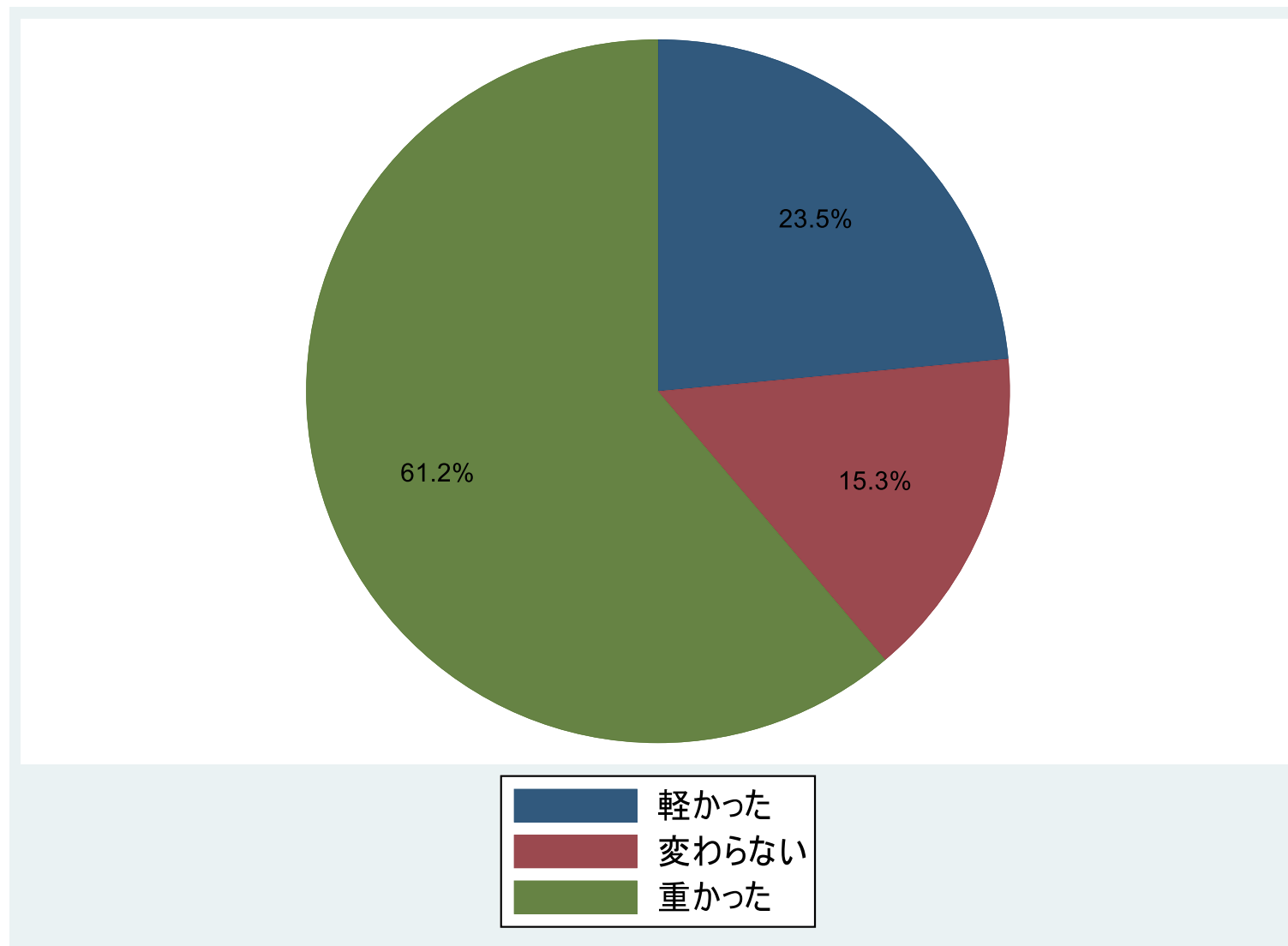
基礎疾患がある群では、発熱報告が少ない

# 交互接種後のアレルギー歴別副反応



アレルギー歴がある群では、発熱報告がやや多い

## 2回目接種との比較(主観)



2回目接種と比較して副反応が重いと感じた方は、61.2%であった。一方で、軽かったと答えた人も一定数おり、結果には個人差があった。

## 交互接種後副反応調査最終報告まとめ

- 岡山県内の医療・看護・介護団体に依頼し、初回の2回分をファイザー社製ワクチンで接種し、3回目に武田/モデルナ社製ワクチンを接種する交互接種を受けた765名より、新型コロナウイルスワクチン接種後副反応調査の回答を得た
- 岡山大学における武田/モデルナ社製ワクチンを3回接種した群と比較し、局所反応・全身反応とも副反応出現割合は大きく変わらなかった
- 副反応が出現した人では接種翌日まで続いた割合が最も高く、接種3日目以降まで持続する方は少なかった
- 年齢が若いほど、発熱の出現頻度が高かった。これは岡山大学における武田/モデルナ社製ワクチンを3回接種した群でも同じ傾向であり、回答者の数の多寡の影響は受けているが、年齢別の発熱の割合も概ね変わらなかった。
- 2回目接種と比較して副反応が重いと感じた方は61.2%であったが、結果には個人差があった

ご協力いただいた皆様、誠にありがとうございました